



Gemeinde Buch a. Buchrain

Bürgerinformation

Verbesserung der Wasserversorgung

Bürgerinformationsveranstaltung
05.05.2026 · Gemeindehaus Buch

Kurz gesagt: Wir investieren in eine sichere Wasserversorgung für die nächsten Jahrzehnte. Ziel ist eine verlässliche Versorgung mit gutem Trinkwasser und eine nachvollziehbare, schrittweise Finanzierung.

Heute geht es um drei Fragen

1

Warum sind die Maßnahmen nötig?

Versorgungssicherheit, technische Modernisierung und Reserve für Störungen.

2

Was ist konkret geplant?

Brunnen III, Brunnenstube, Hochbehälter, Leitungen und Notverbund.

3

Was bedeutet die Finanzierung?

Verbesserungsbeiträge, Vorauszahlungen und Beispielrechnungen.

Warum sind die Maßnahmen notwendig?

Die Gemeinde muss die Trinkwasserversorgung langfristig sicher, verlässlich und leistungsfähig halten.

Versorgungssicherheit

Brunnen, Speicher und Leitungen müssen so aufgestellt sein, dass die Versorgung auch künftig stabil läuft. Die Gemeinde muss für Störungen, Trockenperioden und Ausfälle besser abgesichert sein.

Technische Modernisierung

Mit Brunnen III, Brunnenstube, Leitungsanbindungen und weiteren Anlagenteilen wird die Technik auf einen aktuellen Stand gebracht.

Zukunftsfähige Reserve

Der neue Hochbehälter verbessert die Bevorratung und die Betriebsstabilität. Ziel ist keine bloße Reparatur, sondern eine dauerhafte Verbesserung.

Die Gemeinde investiert bewusst vorausschauend, um Versorgungslücken später zu vermeiden.

Welche Maßnahmen sind geplant?

Die einzelnen Bausteine greifen ineinander und dienen gemeinsam der langfristigen Verbesserung der Wasserversorgung.

Brunnen III

Wassergewinnung

Brunnenstube

Technik & Steuerung

Hochbehälter

Speicher & Reserve

Leitungen

Anbindung & Netz

Druckminderung

Betriebsstabilität

Notverbund

Zusammenarbeit mit Pastetten

Wichtig: Es handelt sich um ein abgestimmtes Gesamtpaket. Erst im Zusammenspiel von Brunnen, Speicher, Leitungen und technischer Steuerung entsteht eine dauerhaft sichere Versorgung.



Fachplanung



Frau Fluck

Brunnen III, Brunnenstube und technische Ausrüstung

Fachliche Erläuterungen des Ingenieurbüros IGWU

- **Bau und bisherige Maßnahmen am Brunnen III**
- **Planung der Brunnenstube und technischen Brunnenausrüstung**
- **Wasserqualität, Förderleistung und nächste Planungsschritte**



Sicherung der langfristigen Trinkwasserversorgung der Gemeinde Buch a.Buchrain

Umfang der Maßnahmen

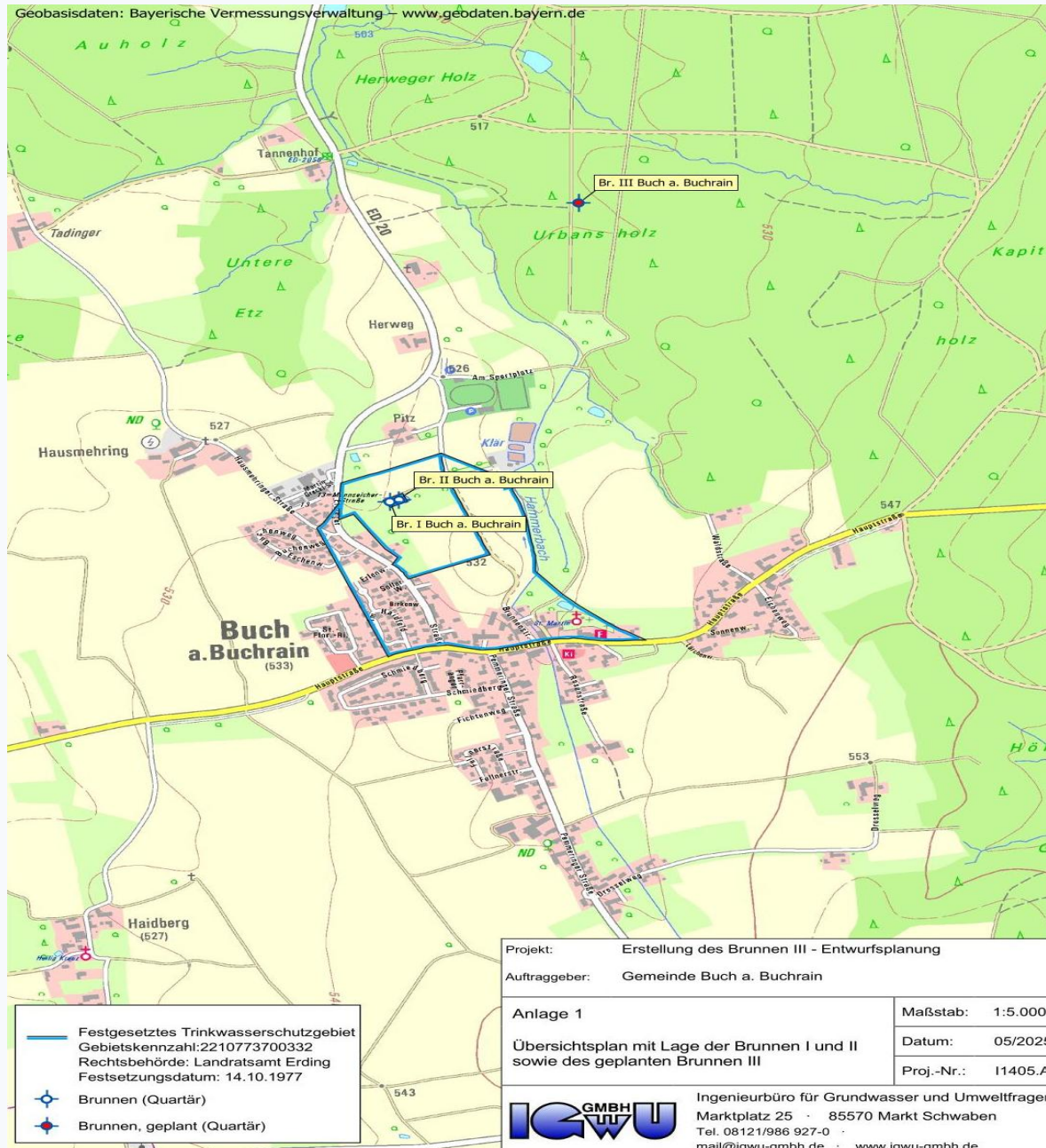
Erstellen eines Brunnens (Bohrung erfolgt)
Erstellung einer erdbedeckten Brunnenstube
Einbau der technischen Brunnenausrüstung
Einbau der Steuerungstechnik
Erstellung einer Anschlussleitung

Ziel und Leistung

Brunnen III im Waldareal Urbansholz als Ersatz
für Brunnen I und II

Förderung von bis zu 15 l/s unter
Gewährleistung einer ausreichenden
Wasserqualität

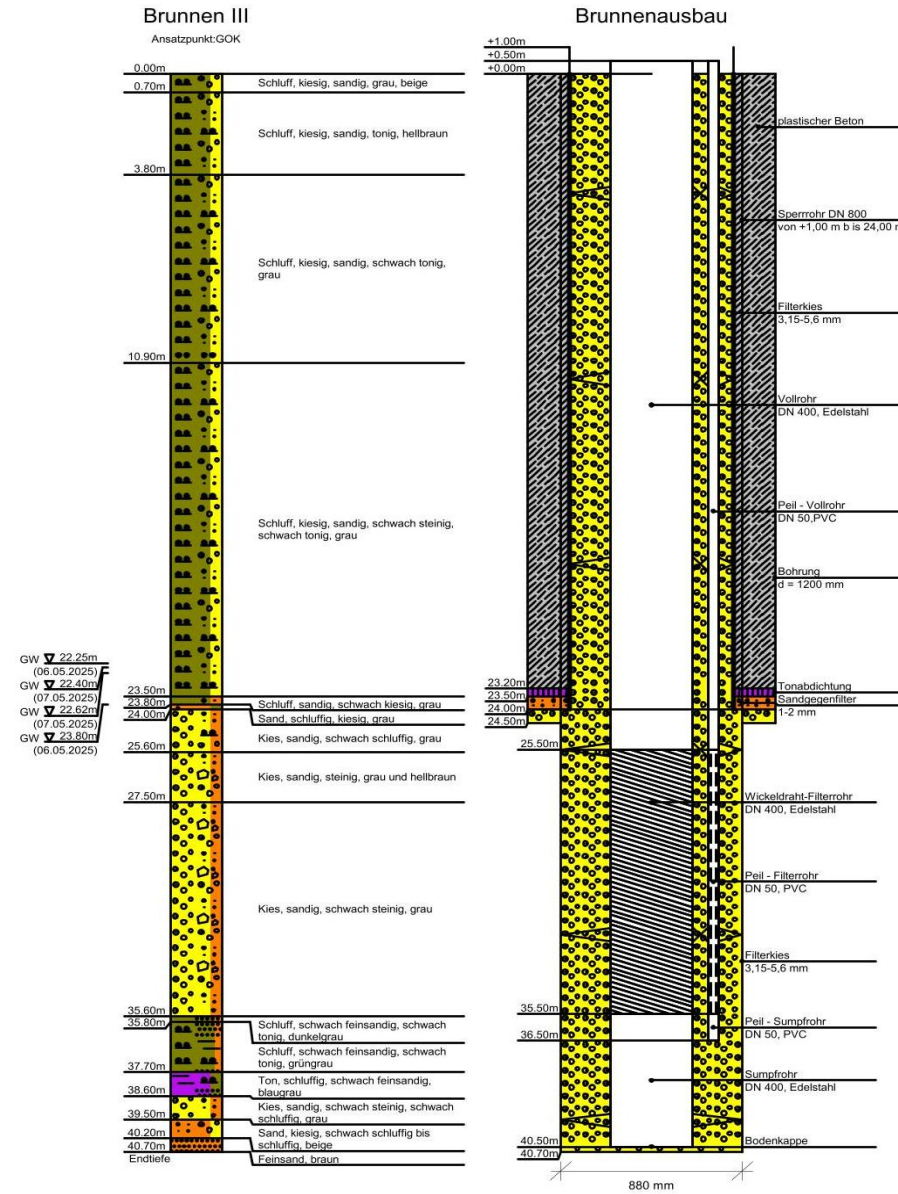
→ Langfristige Sicherung der Wasserversorgung







Kreuzweg 3 | AG: Gemeinde Buch am Buchrain, Pastetten
 84332 Hebertsfelden | Datum: 29.04. - 14.05.2025
 Tel.: 08721/508090 Fax: 507230 | Maßstab: 1:180 / 25





Brunnen III: Standort und wasserwirtschaftliche Einordnung

Prospektionsbereiche, Pumpversuch und hydraulische Leistungsfähigkeit bilden die Grundlage für die weitere Planung.

Übersicht Prospektionsbereiche

**Die Erkundung und
Auswahl des Standortes
bildet die fachliche
Grundlage für Brunnen III.**

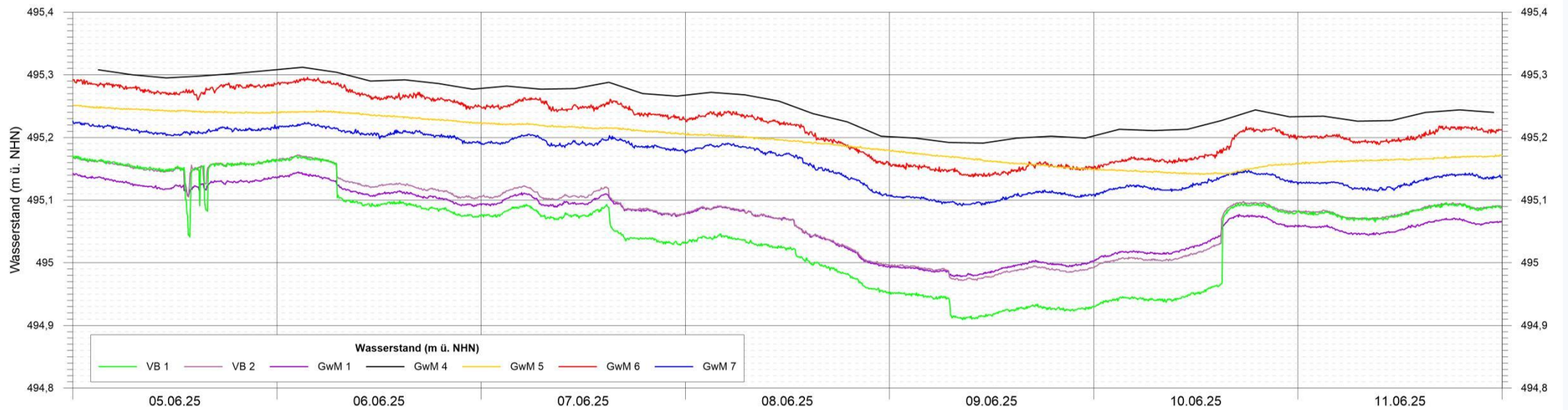
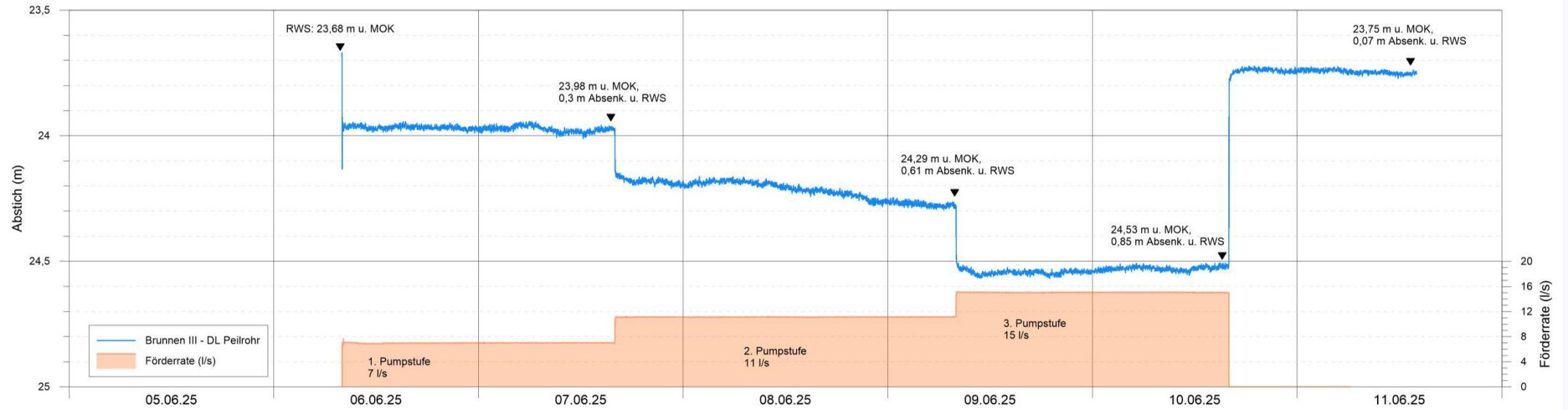
Pumpversuch Brunnen III

kf-Wert: $1,5 \times 10^{-3}$ m/s

**Der Pumpversuch bestätigt
die hydrogeologische
Grundlage für die weitere
technische Auslegung.**



Pumpversuch Brunnen III Buch am Buchrain





AGROLAB Wasseranalytik GmbH

Moosstr. 6a, 82279 Eching am Ammersee, Germany
www.agrolab.de



AGROLAB Wasseranalytik GmbH

Moosstr. 6a, 82279 Eching am Ammersee, Germany
www.agrolab.de



AGROLAB Wasser, Moosstr. 6A, 82279 Eching / Ammersee

Wasserversorgung Buch am Buchrain
VG Pastetten
Fröbelweg 1
85669 Pastetten

Datum 27.08.2025

Kundennr. 5000000867

PRÜFBERICHT

Auftrag 2057022 Pumpversuch Brunnen 3
 Analysennr. 679276 Trinkwasser
 Probeneingang 11.06.2025
 Probenahme 10.06.2025 14:28
 Probenehmer AGROLAB Probenahme u. Logistik Irene Schweiger (4701)
 Zapfstelle Brunnen 3 nach Pumpversuch gr. Untersuchung
 Probengewinnung Probenahme nach Zweck "a" (mikrobiologisch)
 KW/WW/VS Kaltwasser
 Desinfektionsart Zapfstelle thermisch desinfiz.
 Entnahmestelle (ÖTrinkwv)GEMEINDE BUCH A. BUCHRAIN

Datum 27.08.2025
Kundennr. 5000000867

Einheit	Ergebnis	Best.-Gr.	TrinkwV	DIN EN 12502 / UBA	Methode
Sensorische Prüfungen					
Färbung (vor Ort)	u)	farblos		DIN EN ISO 7887 : 2012-04, Verfahren A(PP)	
Geruch (vor Ort)	u)	ohne		DIN EN 1622 : 2006-10 (Anhang C)(PP)	
Trübung (vor Ort)	u) *)	klar		visuell(PP)	
Geschmack organoleptisch (vor Ort)	u)	ohne		DEV B 1/2 : 1971(PP)	
Physikalisch-chemische Parameter					
Wassertemperatur (vor Ort)	u) °C	9,5		DIN 38404-4 : 1976-12(PP)	
Leitfähigkeit bei 25°C (vor Ort)	u) µS/cm	512	10	2790	DIN EN 27888 : 1993-11(PP)
pH-Wert (vor Ort)	u)	7,38	0	6,5 - 9,5	DIN EN ISO 10523 : 2012-04(PP)
Leitfähigkeit bei 20°C (Labor)	µS/cm	465	10	2500	DIN EN 27888 : 1993-11
Leitfähigkeit bei 25°C (Labor)	µS/cm	519	10	2790	DIN EN 27888 : 1993-11
pH-Wert (Labor)	u)	7,68	0	6,5 - 9,5	DIN EN ISO 10523 : 2012-04
SAK 254 nm	m-1	0,5	0,1		DIN 38404-3 : 2005-07
SAK 436 nm (Färbung, quant.)	m-1	<0,1	0,1	0,5	DIN EN ISO 7887 : 2012-04
Temperatur (Labor)	°C	10,9	0		DIN 38404-4 : 1976-12
Trübung (Labor)	NTU	<0,05	0,05	1	DIN EN ISO 7027-1 : 2016-11
Temperatur bei Titration KB 8,2	°C	10,9	0		DIN 38404-4 : 1976-12
Temperatur bei Titration KS 4,3	°C	20,9	0		DIN 38404-4 : 1976-12
Kationen					
Ammonium (NH4)	mg/l	<0,01	0,01	0,5	DIN ISO 15923-1 : 2014-07
Calcium (Ca)	mg/l	67,4	0,5	>20 ¹³⁾	DIN EN ISO 17294-2 : 2017-01
Kalium (K)	mg/l	0,8	0,5		DIN EN ISO 17294-2 : 2017-01
Magnesium (Mg)	mg/l	22,5	0,5		DIN EN ISO 17294-2 : 2017-01
Natrium (Na)	mg/l	5,7	0,5	200	DIN EN ISO 17294-2 : 2017-01
Anionen					
Chlorid (Cl)	mg/l	12,5	1	250	DIN ISO 15923-1 : 2014-07

Die in diesem Dokument berichteten Verfahren sind gemäß DIN EN ISO/IEC 17025:2018 akkreditiert. Ausschließlich nicht akkreditierte Verfahren sind mit dem Symbol **) gekennzeichnet.

AG Augsburg
HRB 33441
USt./VAT-Id-Nr.:
DE 365542034

Geschäftsführer
Dr. Paul Wimmer
Dr. Stephanie Nagorny
Dr. Torsten Zurmühl



Seite 1 von 9

PRÜFBERICHT

Auftrag 2057022 Pumpversuch Brunnen 3
 Analysennr. 679276 Trinkwasser

Einheit	Ergebnis	Best.-Gr.	TrinkwV	DIN EN 12502 / UBA	Methode
Kieselsäure (SiO ₂)	mg/l	13	0,1		DIN EN ISO 17294-2 : 2017-01
Nitrat (NO ₃)	mg/l	22	1	50	DIN ISO 15923-1 : 2014-07
Nitrat/50 + Nitrit/3	mg/l	0,44		1	Berechnung
Nitrit (NO ₂)	mg/l	<0,02	0,02	0,5 ⁴⁾	DIN ISO 15923-1 : 2014-07
Orthophosphat (o-PO ₄)	mg/l	<0,05	0,05		DIN ISO 15923-1 : 2014-07
Säurekapazität bis pH 4,3	mmol/l	4,54	0,05	>2 ¹³⁾	DIN 38409-7 : 2005-12
Sulfat (SO ₄)	mg/l	17	1	250	DIN ISO 15923-1 : 2014-07
Summarische Parameter					
AOX	u) mg/l	<0,01	0,01		DIN EN ISO 9562 : 2005-02(OB)
DOC	mg/l	<0,5	0,5		DIN EN 1484 : 2019-04
Kohlenwasserstoff-Index (C10-C40)	u) mg/l	<0,05	0,05		DIN EN ISO 9377-2 : 2001-07(OB)
Anorganische Bestandteile					
Aluminium (Al)	mg/l	<0,020	0,02	0,2	DIN EN ISO 17294-2 : 2017-01
Arsen (As)	mg/l	<0,001	0,001	0,01	DIN EN ISO 17294-2 : 2017-01
Barium (Ba)	mg/l	0,05	0,02		DIN EN ISO 17294-2 : 2017-01
Eisen (Fe)	mg/l	0,008	0,005	0,2	DIN EN ISO 17294-2 : 2017-01
Mangan (Mn)	mg/l	<0,005	0,005	0,05	DIN EN ISO 17294-2 : 2017-01
Strontium (Sr)	mg/l	0,17	0,01		DIN EN ISO 17294-2 : 2017-01
Gasförmige Komponenten					
Basekapazität bis pH 8,2	mmol/l	0,18	0,01	<0,2 ¹¹⁾	DIN 38409-7 : 2005-12
Sauerstoff (O ₂) gelöst	mg/l	6,7	0,1	>3 ¹³⁾	DIN EN 25813 : 1993-01
Leichtflüchtige Halogenkohlenwasserstoffe					
Bromdichlormethan	mg/l	<0,0002	0,0002		DIN 38407-43 : 2014-10
Dibromchlormethan	mg/l	<0,0002	0,0002		DIN 38407-43 : 2014-10
Dichlormethan	mg/l	<0,0005	0,0005		DIN 38407-43 : 2014-10
Tetrachlorethen	mg/l	<0,0001	0,0001	0,01	DIN 38407-43 : 2014-10
Tetrachlormethan	mg/l	<0,0001	0,0001		DIN 38407-43 : 2014-10
Tribrommethan	mg/l	<0,0003	0,0003		DIN 38407-43 : 2014-10
Trichlorethen	mg/l	<0,0001	0,0001	0,01	DIN 38407-43 : 2014-10
Trichlormethan	mg/l	<0,0001	0,0001		DIN 38407-43 : 2014-10
1,1,1-Trichlorethan	mg/l	<0,0001	0,0001		DIN 38407-43 : 2014-10
Summe THM (Einzelstoffe)	mg/l	0		0,05 ⁵⁾	Berechnung
BTEX-Aromaten					
Benzol	mg/l	<0,0001	0,0001	0,001	DIN 38407-43 : 2014-10
Ethylbenzol	mg/l	<0,0001	0,0001		DIN 38407-43 : 2014-10
Toluol	mg/l	<0,0001	0,0001		DIN 38407-43 : 2014-10
o-Xylol	mg/l	<0,0001	0,0001		DIN 38407-43 : 2014-10
m,p-Xylol	mg/l	<0,00010	0,0001		DIN 38407-43 : 2014-10
Polychlorierte Biphenyle (PCB)					
PCB (101)	mg/l	<0,0000050 (NWG)	0,00001		DIN 38407-37 : 2013-11
PCB (118)	mg/l	<0,000005 (NWG)	0,00001		DIN 38407-37 : 2013-11
PCB (138)	mg/l	<0,0000050 (NWG)	0,00001		DIN 38407-37 : 2013-11
PCB (153)	mg/l	<0,0000050 (NWG)	0,00001		DIN 38407-37 : 2013-11
PCB (180)	mg/l	<0,0000050 (NWG)	0,00001		DIN 38407-37 : 2013-11
PCB (28)	mg/l	<0,0000050 (NWG)	0,00001		DIN 38407-37 : 2013-11

Die in diesem Dokument berichteten Verfahren sind gemäß DIN EN ISO/IEC 17025:2018 akkreditiert. Ausschließlich nicht akkreditierte Verfahren sind mit dem Symbol **) gekennzeichnet.

AG Augsburg
HRB 33441
USt./VAT-Id-Nr.:
DE 365542034

Geschäftsführer
Dr. Paul Wimmer
Dr. Stephanie Nagorny
Dr. Torsten Zurmühl



Seite 2 von 9

Brunnenstube und technische Brunnenausrüstung

Die Brunnenstube schützt und bündelt die notwendige Technik für Betrieb, Steuerung und Überwachung des Brunnens.

Brunnenstube

erdbedeckte Brunnenstube als geschützter Technikraum für den sicheren Betrieb

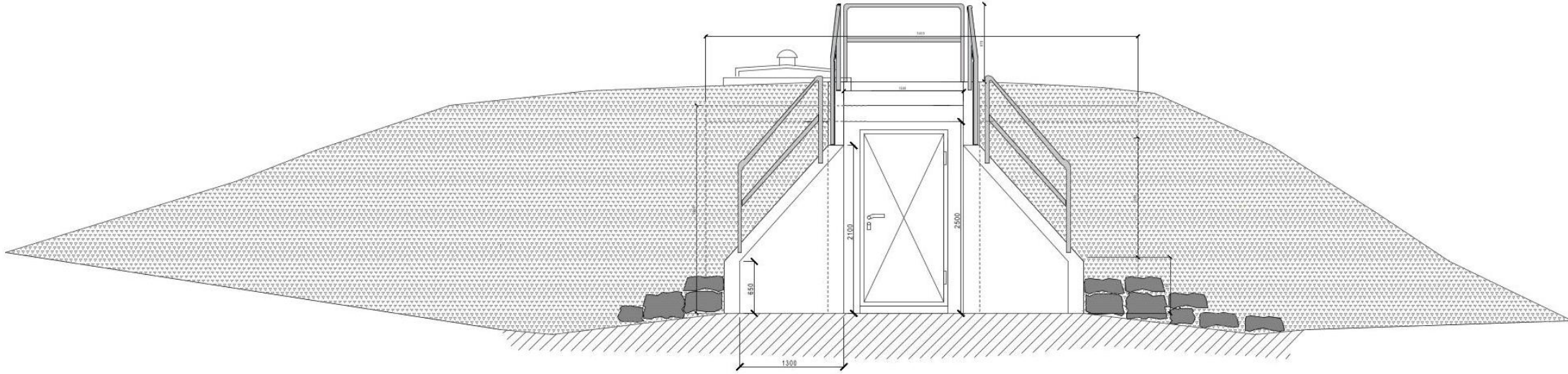
Technische Ausrüstung

Pumpentechnik, Armaturen, Mess- und Überwachungseinrichtungen

Steuerungstechnik

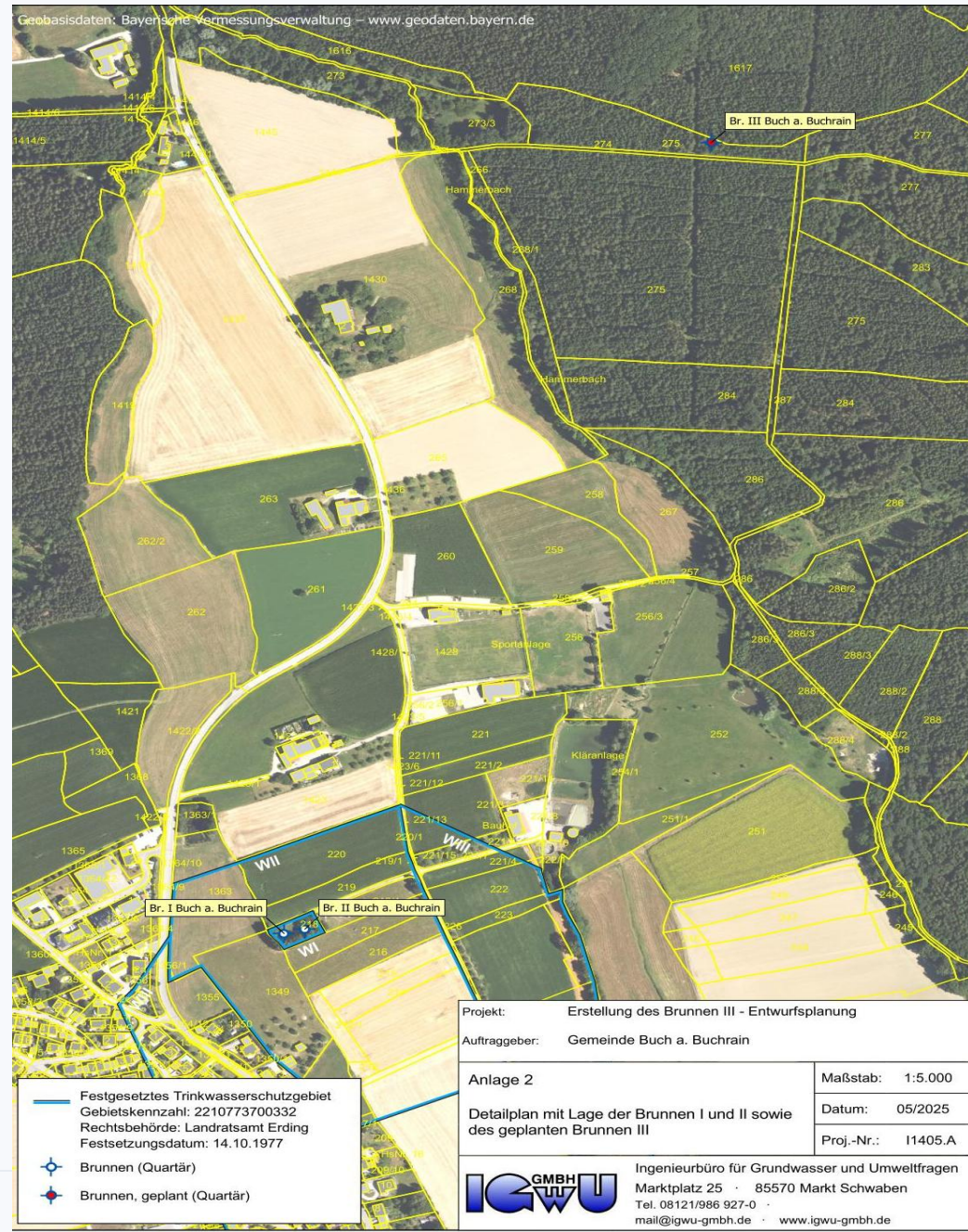
Einbindung in den Betrieb der gemeindlichen Wasserversorgung

Nächste Schritte: Entwurfsplanung · Genehmigungsplanung (Bauantrag) · Ausschreibung · Vergabe und Ausführung



D			
C			
B			
A			
Index	Art der Änderung	Datum	bearbeitet freigegeben
Gemeinde Buch a. Buchrain i. VG Pastellen Fröbelweg 1 85669 Pastellen 08124 4443 0			
		Datum	Name
	bearbeitet	03/2026	
	geprüft	03/2026	
	freigegeben	03/2026	
Kat.-Bl.:	Maßstab: 1:60	Erstellung des Brunnen III der Gemeinde Buch a. Buchrain Seitenansicht der Brunnenstube	
Bl.Gr.:		Zeichnungs-Nr.:	Baufall-Nr.:
A3		Anlage 5.1	









Fachplanung



Herr Bichler

Gesamtmaßnahmen der Wasserversorgung

Fachliche Erläuterungen des Ingenieurbüros Bichler & Klingenmeier

- Wasserleitungsbau, Druckminderschacht und Notverbund
- Neubau Hochbehälter und Einbindung in das Netz
- Kostenübersicht der Erneuerungs- und Verbesserungsmaßnahmen



Erneuerungsmaßnahmen

1

Neubau Brunnen III

2

**Wasserleitungsbau
Brunnen III**

3

**Druckminderschacht
Tannenhof**

4

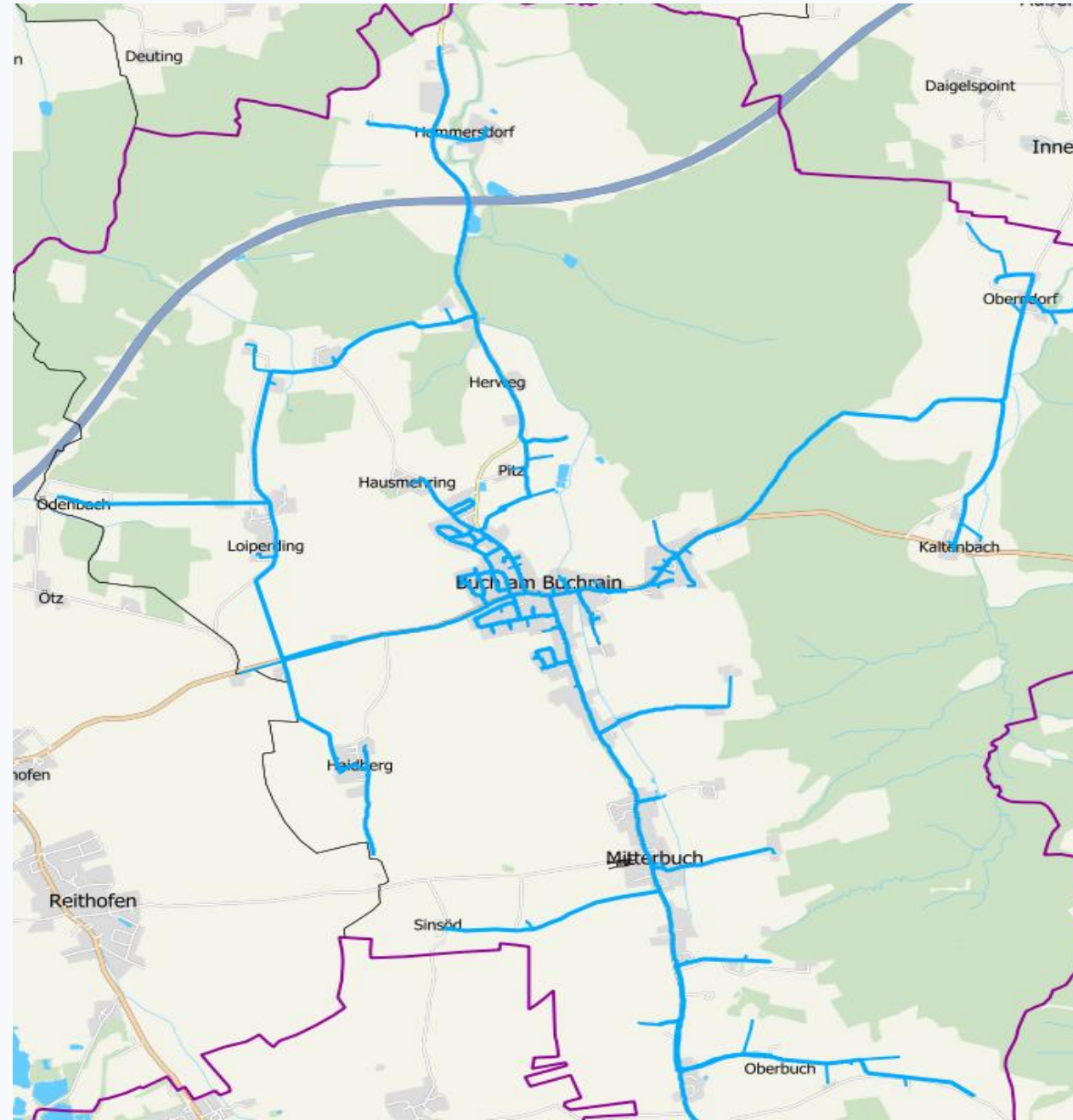
**Notverbund
Pastetten**

5

**Neubau
Hochbehälter**

6-8

**Weitere
Wasserleitungen**



Leitungsbau Brunnen III und Druckminderschacht Tannenhof

2. Wasserleitungsbau Brunnen III

Anschluss des neuen Brunnens an das Versorgungs-system

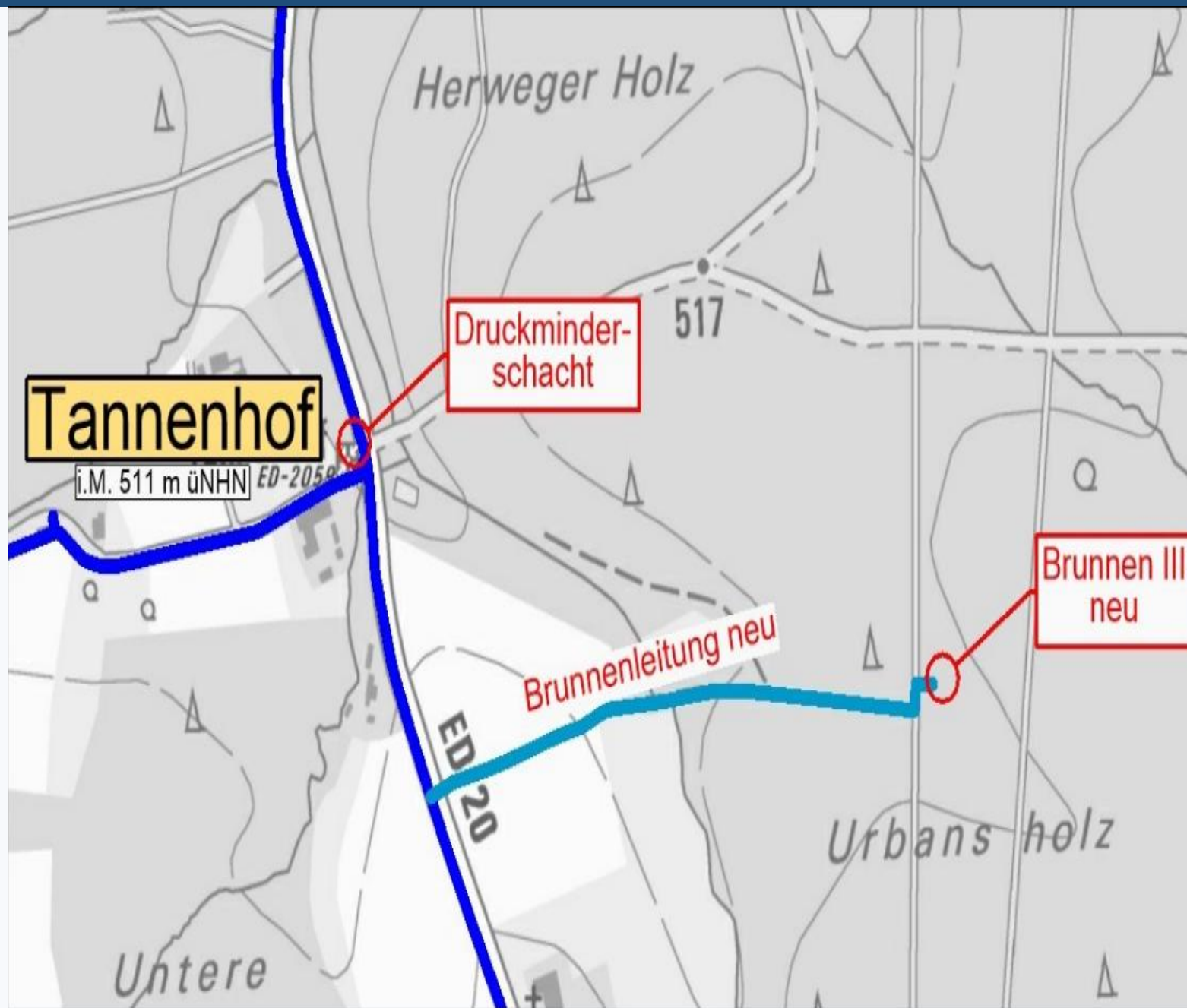
Grundlage für die dauerhafte Nutzung von Brunnen III

Schnittstelle zur Fachplanung IGWU und zur Brunnenstube

3. Druckminderschacht Tannenhof

mit Neuverlegung Wasserleitung und Entlüfter bessere Steuerung der Druckverhältnisse

Beitrag zur Betriebssicherheit im Versorgungsnetz



Notverbund und Hochbehälter

4. Notverbund Pastetten

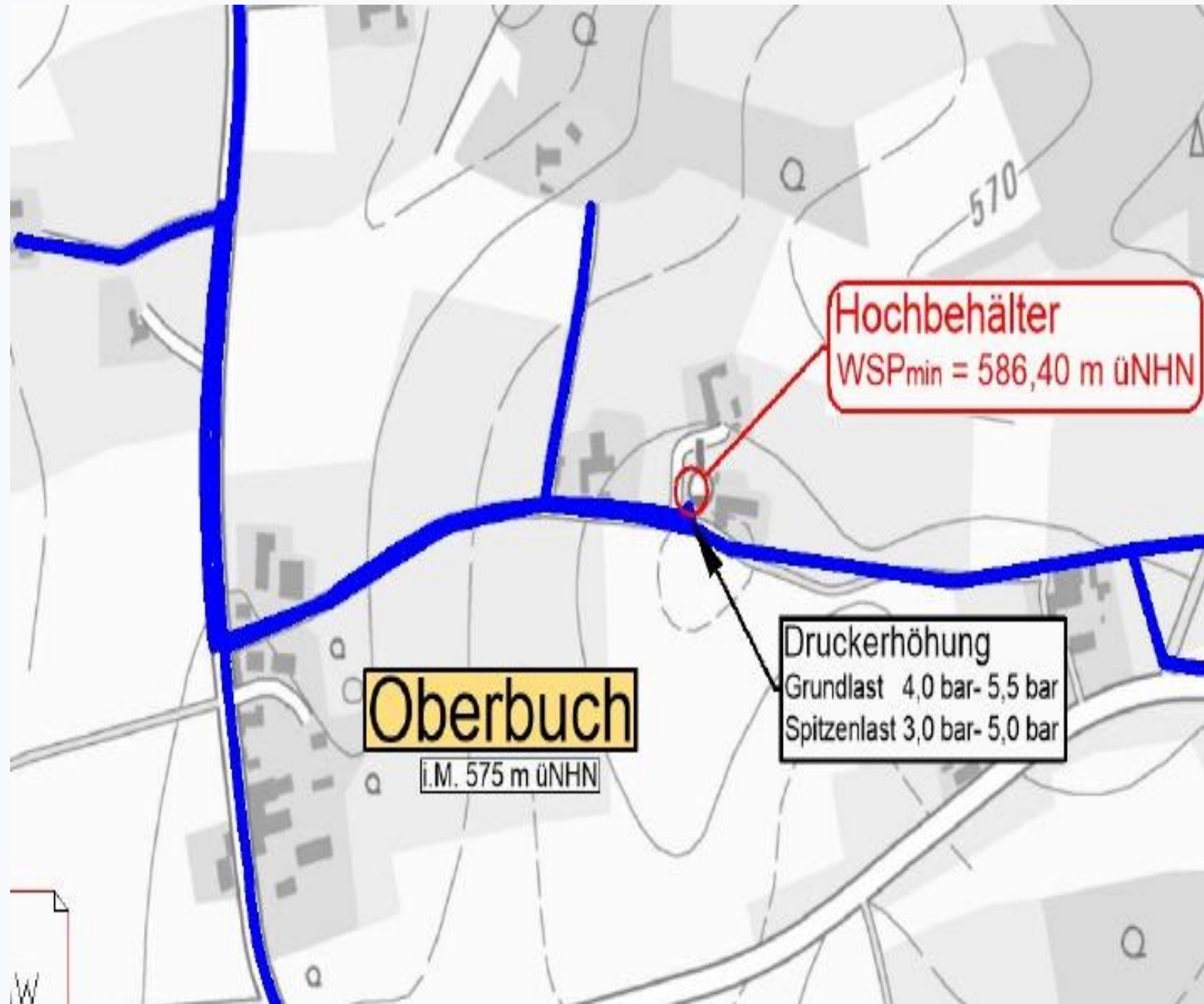
Der Notverbund dient als zusätzliche Absicherung und verbessert die Zusammenarbeit mit der benachbarten Wasserversorgung. Er erhöht die Handlungsfähigkeit bei Störungen oder besonderen Betriebssituationen.

5. Neubau Hochbehälter

Der Hochbehälter schafft zusätzliche Wasserverbottung (2x 400m³), verbessert die Betriebsstabilität und erhöht die Reserve im Versorgungssystem. Er ist ein zentraler Baustein für die künftige Versorgungssicherheit.

Beide Maßnahmen stärken die Versorgungssicherheit: einerseits durch Reserve im Netz, andererseits durch bessere Bevorrattung.



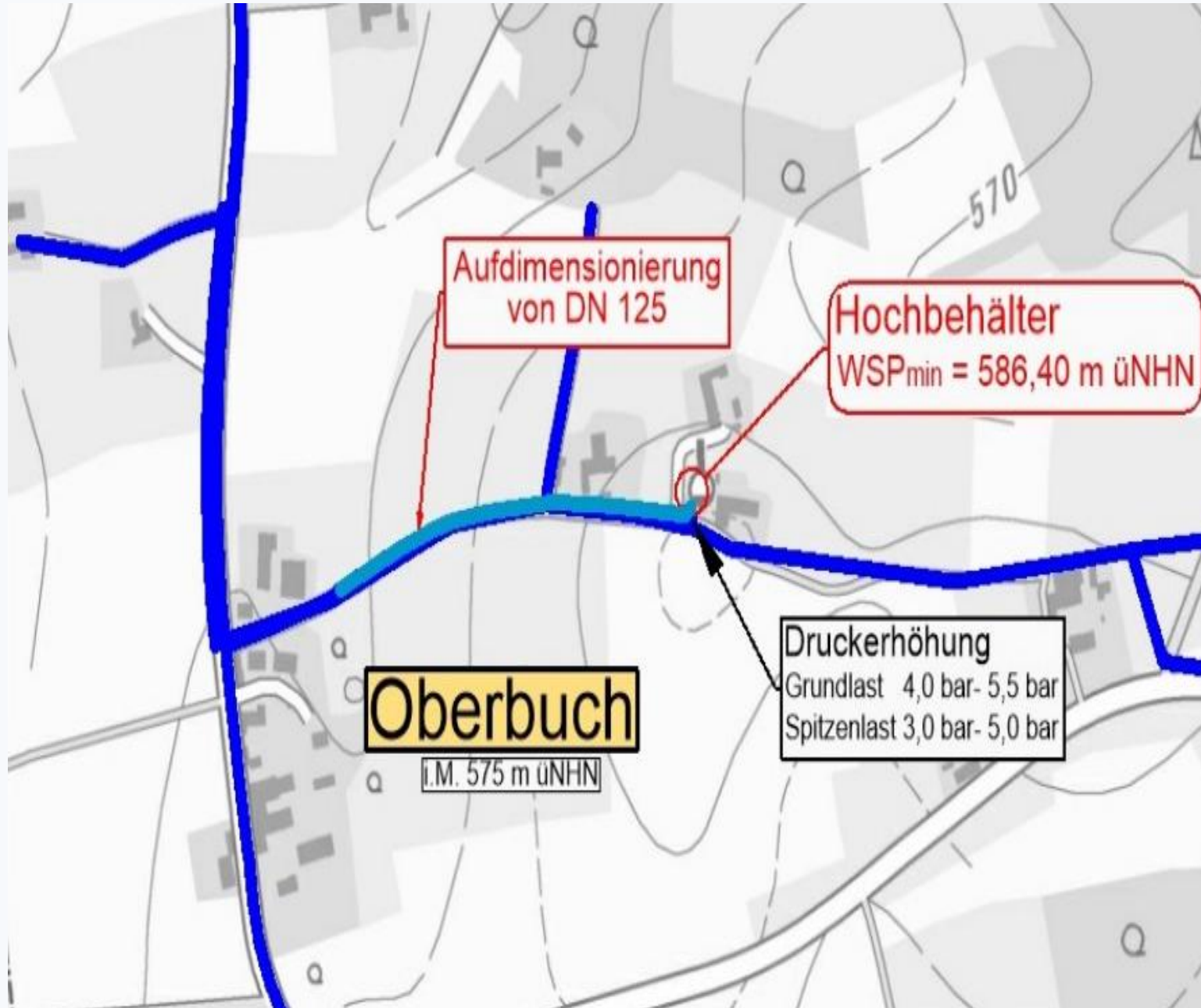




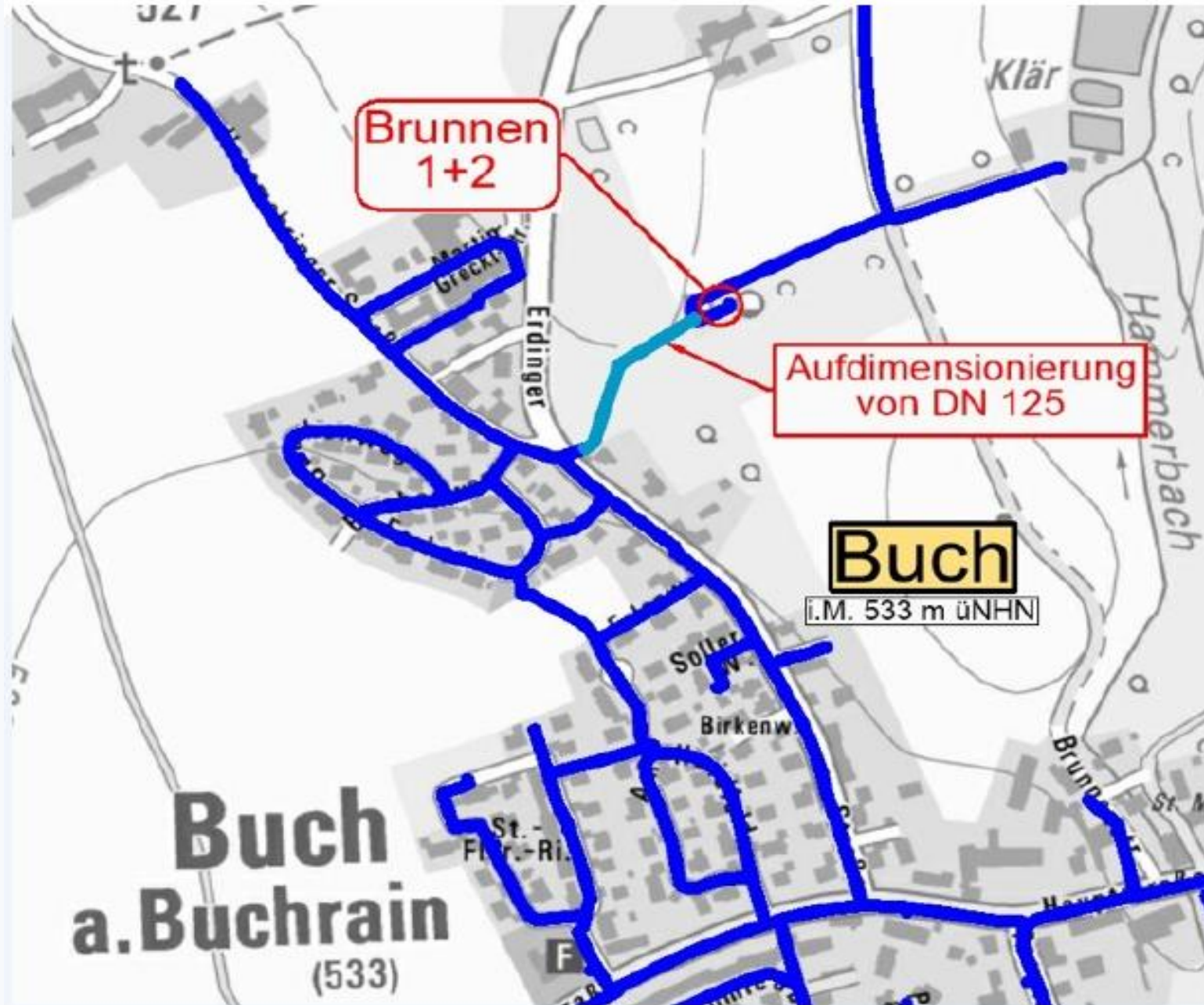
Weitere Leitungsmaßnahmen im Netz

Maßnahme	Ziel / Funktion
6. Wasserleitungsbau zum Hochbehälter	Einbindung des Hochbehälters in das Versorgungssystem auf rund 350m inkl. Aufdimensionierung
7. Wasserleitungsbau Bereich Mitterbuch	Netzverbesserung und notwendige Ergänzung im Versorgungsbereich auf rund 1.000m inkl. Druckerhöhung
8. Wasserleitungsbau bei Brunnen I und II	Aufdimensionierung und Erneuerung des Abschnittes bei Brunnen I und II auf rund 135m

Wichtig: Die Maßnahmen sind kein isolierter Flickenteppich, sondern dienen gemeinsam der technischen Funktionsfähigkeit des Gesamtsystems.









Zusammenstellung der geschätzten Kosten

Maßnahme	Kosten netto inkl. Nebenkosten
Brunnen III	620.885,00 €
Wasserleitungsbau Brunnen III	271.827,00 €
Druckminderschacht Tannenhof	178.891,00 €
Notverbund Pastetten	149.287,00 €
Neubau Hochbehälter	1.793.896,47 €
Wasserleitungsbau Hochbehälter	179.052,00 €
Wasserleitung Bereich Mitterbuch	570.207,00 €
Wasserleitung bei Brunnen I und II	94.552,50 €
Gesamtkosten	3.858.597,97 €



Wie wird das finanziert?

Der Gemeinderat hat sich für eine klare und nachvollziehbare Finanzierung über Verbesserungsbeiträge entschieden.

Beschlossene Finanzierung

Gesamtkosten laut aktueller Kostenschätzung

3.858.597,97 €

Vorläufige Beitragssätze

1,9646 € / m² Grundstücksfläche

9,1256 € / m² Geschossfläche

Beschlusslage

2026: 50 % Vorauszahlung

2028: weitere 20 % Vorauszahlung

später: Schlussabrechnung

Warum nicht alles über die Wassergebühr?

- **Es geht hier nicht um laufende Betriebskosten, sondern um große einmalige Investitionen.**
- **Würden alle Kosten vollständig über die Wassergebühr laufen, müsste die laufende Gebühr deutlich stärker steigen.**
- **Die Beitragslösung bildet den Vorteil für die angeschlossenen und anschließbaren Grundstücke gezielter ab.**

Kurz gesagt: Große Investitionen werden nicht einfach auf die laufende Wasserrechnung umgelegt, sondern nachvollziehbar und schrittweise finanziert

Wie wird ein Beitrag berechnet?

Die späteren Bescheide richten sich nach den tatsächlichen Flächen des jeweiligen Grundstücks.

Die beiden Berechnungsgrößen

- Grundstücksfläche 785,628,23m²
- Geschossfläche 245,168,91m²

Die Geschossfläche wird stärker gewichtet. Deshalb verteilt die Gemeinde die Gesamtkosten zu 40 % auf die Grundstücksfläche und zu 60 % auf die Geschossfläche

Vorläufige Beitragssätze
1,9646 € je m²
Grundstücksfläche
9,1256 € je m²
Geschossfläche

Einfaches Schema

- Grundstücksfläche × 1,9646 €
- Geschossfläche × 9,1256 €
- beides zusammen = vorläufiger Gesamtbeitrag

Wichtig

- Die Beispiele auf den nächsten Folien sind nur Orientierungswerte
- Der spätere Bescheid wird für jedes Grundstück einzeln berechnet
- Die Schlussabrechnung erfolgt erst nach Abschluss der Maßnahmen.

Beispiele für typische Belastungen

Die folgenden Werte dienen nur der Orientierung. Maßgeblich ist später immer der individuelle Bescheid.

Beispielhafte Annahmen

Beispiel	Grundstück	Geschoss	Gesamtbeitrag	2026 50 %	2028 20 %	ca. 2031 30 %
Einfamilienhaus (EFH)	650 m ²	180 m ²	2.919,60 €	1.459,80 €	583,92 €	875,88 €
Doppelhaushälfte (DHH)	350 m ²	140 m ²	1.965,19 €	982,60 €	393,04 €	589,56 €
Landwirtschaftlicher Hof	2.500 m ²	300 m ²	7.649,18 €	3.824,59 €	1.529,84 €	2.294,75 €

Was bedeuten die Beispiele?

- Die Beispiele zeigen die Größenordnung. Sie ersetzen keinen Bescheid.
- Im Jahr 2026 werden zunächst 50 % des vorläufigen Beitrags erhoben.
- Im Jahr 2028 können weitere 20 % erhoben werden.
- Die Schlussabrechnung folgt später nach Abschluss der Maßnahme.

Häufige Fragen

Die wichtigsten Antworten kurz und verständlich zusammengefasst.

Warum jetzt?

Weil die Versorgungssicherheit frühzeitig gesichert werden muss. Warten würde das Problem nicht kleiner machen.

Warum Beiträge und nicht nur Gebühren?

Weil es um große Investitionen geht. Würde alles nur über die Wassergebühr laufen, würde die laufende Belastung deutlich stärker steigen.

Muss ich sofort alles zahlen?

Nein. Der Gemeinderat hat eine gestufte Lösung beschlossen: 50 % im Jahr 2026 und weitere 20 % im Jahr 2028.

Ist mein späterer Bescheid schon jetzt fix?

Nein. Die aktuellen Werte sind vorläufig. Die endgültige Abrechnung erfolgt erst nach Abschluss der Maßnahmen.

Was ist das Ziel der Gemeinde?

Transparent informieren, verlässlich planen und die Bürger frühzeitig und nachvollziehbar über Maßnahmen, Kosten und Zeitablauf aufklären.

Kann ich Fragen stellen?

Ja. Genau dafür ist die Bürgerinformationsveranstaltung da. Fragen aus dem Gemeinderat und aus der Bürgerschaft sollen offen beantwortet werden.

Unser Ziel: transparent informieren und verlässlich planen

Die Gemeinde informiert frühzeitig, erklärt die Maßnahmen offen und legt Kosten und Finanzierung nachvollziehbar dar. So sollen Unsicherheiten abgebaut und Fragen rechtzeitig beantwortet werden.



Was ist heute wichtig?

- Die Maßnahmen dienen der sicheren Wasserversorgung für die Zukunft.
- Die Finanzierung wird gestuft und nachvollziehbar umgesetzt: 2026 zunächst 50 %, 2028 weitere 20 %.
- Die Beispielrechnungen zeigen Orientierungswerte. Der individuelle Bescheid wird später gesondert berechnet.
- Fragen und Hinweise aus der Bürgerschaft sind ausdrücklich erwünscht.

Vielen Dank für Ihr Interesse